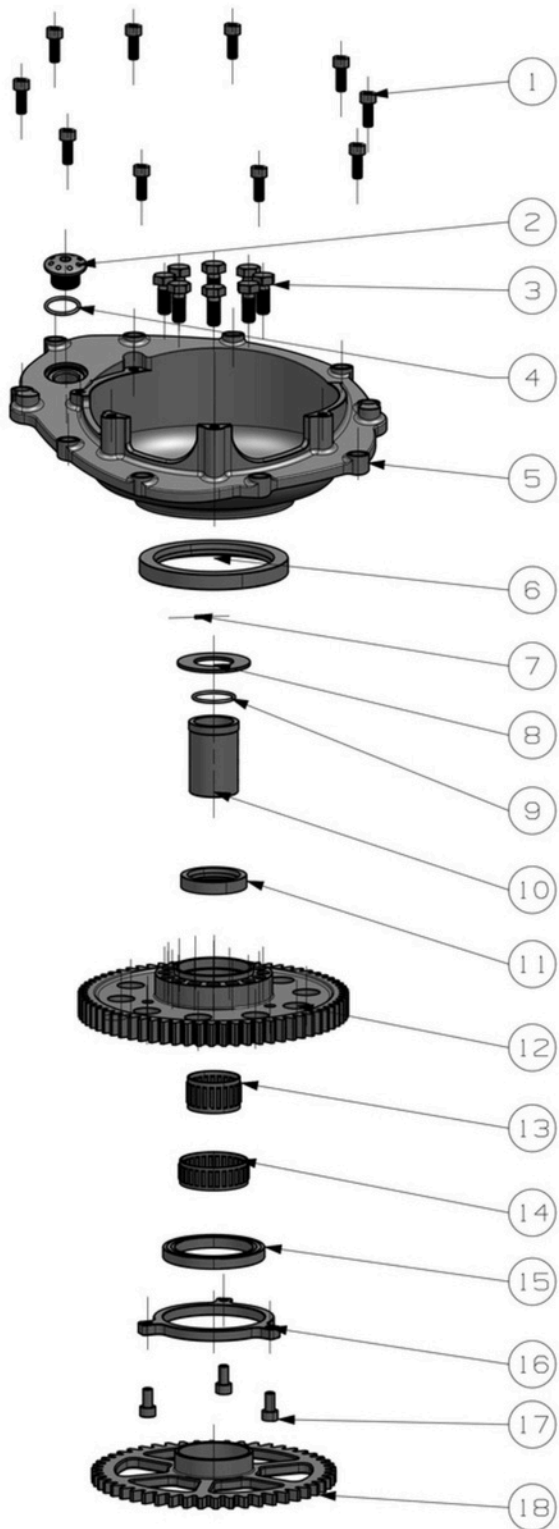




Hướng dẫn lắp đặt ly hợp khô Yamaha R1 và chi tiết bộ phụ kiện (bộ kit)

1. Bộ phụ kiện độ ly hợp khô
2. Giỏ ly hợp
3. Trục ly hợp
4. Đĩa ép ly hợp
5. Bộ đĩa ly hợp khô 48D

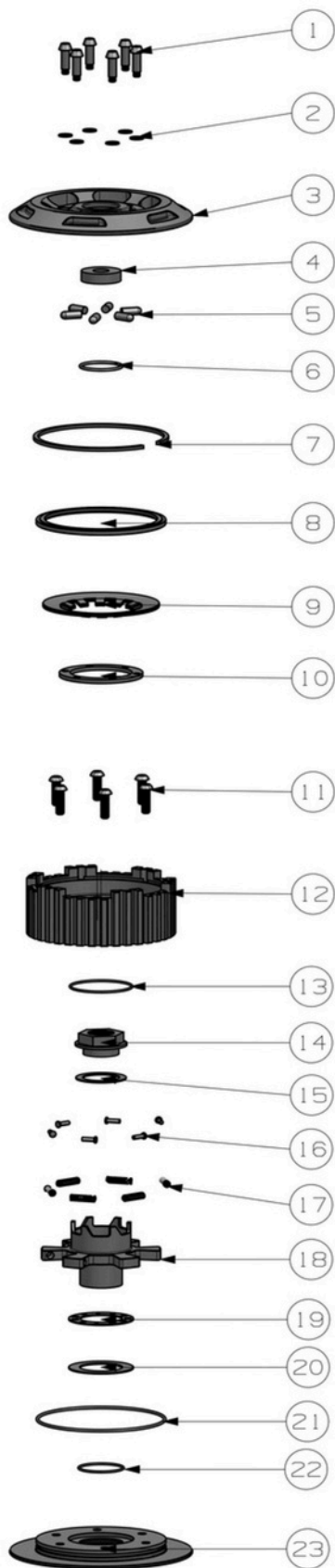


Danh mục linh kiện

STT	Tên	SL
1	Bu lông lục giác chìm M6x16	10
2*	Ốc xả nhớt	1
3*	Bu lông lục giác ngoài M8x20	8
4*	Vòng đệm chữ O (O-ring) số 1	1
5*	Vỏ bên ly hợp	1
6*	Phốt chắn dầu	1
7	Chốt định vị bằng đồng	1
8	Vòng đệm	1
9*	Vòng đệm chữ O (O-ring) số 2	1
10	Ống lót trục	1
11*	Phốt đầu khung xương	1
12*	Bánh răng truyền động	1
13*	Vòng bi kim	1
14	Vòng bi kim OEM	1
15	Vòng bi một chiều OEM	1
16	Gối đỡ vòng bi OEM	1
17	Bu lông OEM	3
18	Bánh răng khởi động OEM	1

Lưu ý: Các bộ phận có đánh dấu * đã được lắp sẵn từ nhà máy. OEM là phụ tùng nguyên bản của xe.

Yamaha R1 Cấu tạo giỏ ly hợp



Danh mục linh kiện		
STT	Tên	SL
1*	Bu lông lục giác chìm M4	6
2*	Vòng đệm phẳng M4	6
3*	Nắp ly hợp	1
4*	Vòng bi	1
5*	Chốt trượt	6
6*	Vòng hãm số 1	1
7*	Vòng hãm số 2	1
8*	Vòng hãm số 3	1
9*	Lò xo đĩa	2
10*	Vòng cuộn siết chặt	1
11*	Bu lông lục giác chìm M6×20	6
12*	Giỏ ly hợp 48D	1
13*	Vòng đệm chữ O (O-ring)	1
14	Đai ốc M20	1
15	Vòng đệm chống tháo lỏng	1
16*	Chốt định vị	6
17*	Lò xo	6
18*	Bánh răng trượt	1
19*	Vòng bi đỡ chặn	1
20*	Vòng đệm	1
21*	Vòng đệm chữ O (O-ring) số 1	1
22*	Vòng đệm chữ O (O-ring) số 2	1
23*	Đé giỏ ly hợp	1

Lưu ý: Các bộ phận có đánh dấu * đã được lắp sẵn từ nhà máy.

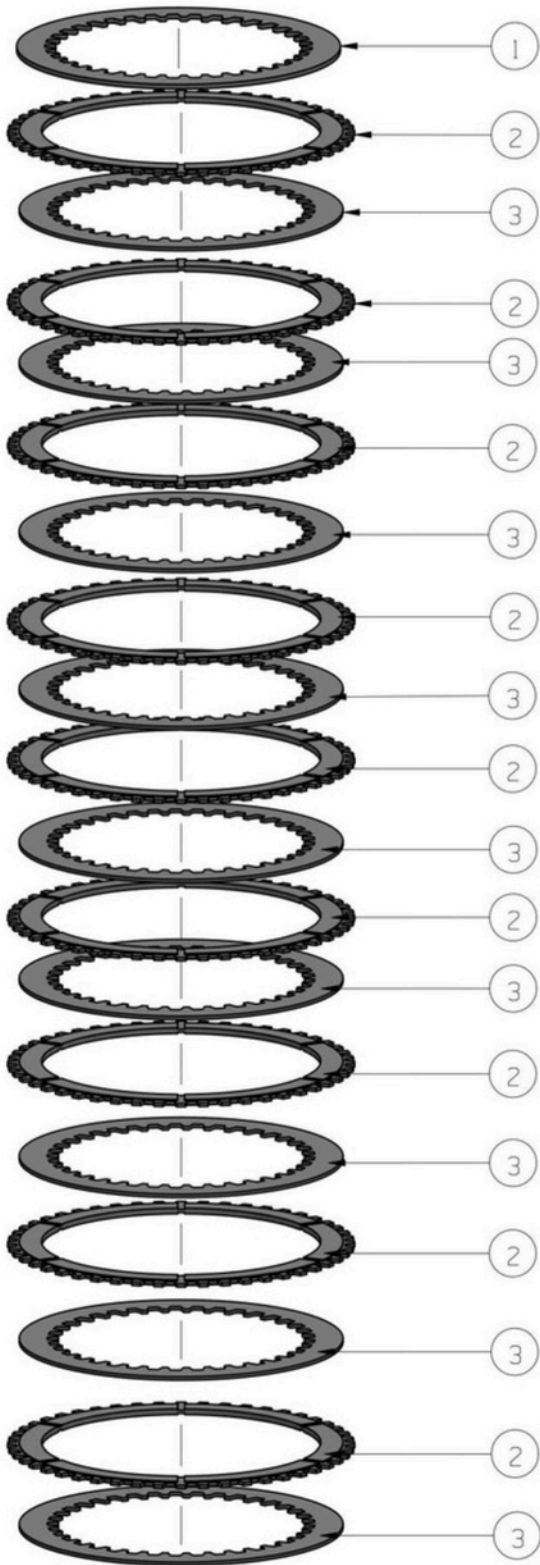


Danh mục linh kiện

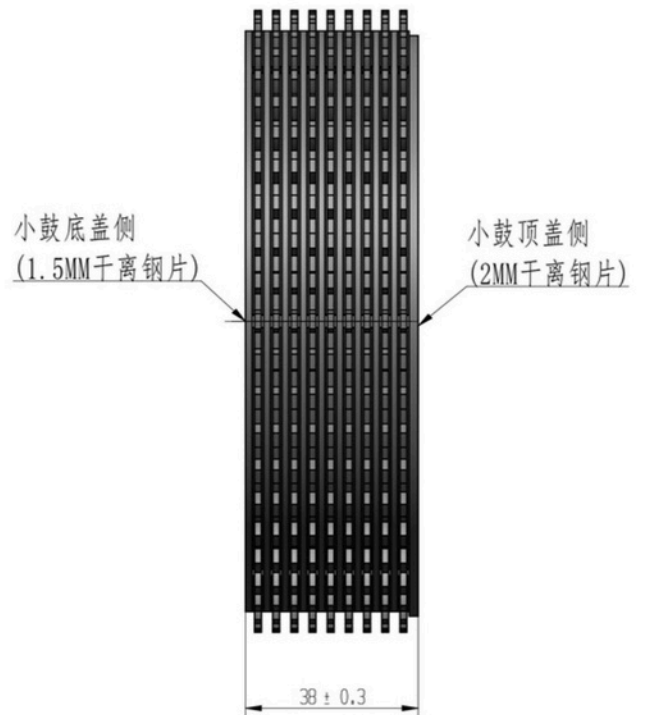
STT	Tên	SL
1	Bu lông lục giác chìm M6x16	5
2	Thanh răng	1
3	Nắp trên ly hợp	1
4*	Vòng bi kim 14×10×8	1
5*	Vòng bi kim 21×15×12	1
6	Vòng đệm chữ C OEM	1
7	Trục bánh răng OEM	1
8	Lò xo xoắn OEM	1
9	Cần kéo ly hợp	1
10	Vòng đệm OEM	1
11	Vòng hãm trục OEM	1

Lưu ý: Các bộ phận có đánh dấu * đã được lắp sẵn từ nhà máy. OEM là phụ tùng nguyên bản của xe.

Yamaha R1 Bộ đĩa ly hợp khô



Danh mục linh kiện		
STT	Tên	SL
1	Đĩa thép ly hợp khô 2mm 48D	1
2	Đĩa bố ly hợp khô 2.5 mm 48D	9
3	Đĩa thép ly hợp khô 1.5 mm 48D	9





HƯỚNG DẪN LẮP ĐẶT

Bộ kit chuyển đổi ly hợp ướt → ly hợp khô Yamaha R1

LỜI NÓI ĐẦU

Chúng tôi khuyến nghị toàn bộ quy trình tháo lắp phụ tùng gốc và lắp đặt bộ kit XTXZ đều phải được thực hiện bởi kỹ thuật viên chuyên nghiệp. Nhằm đơn giản hóa và đẩy nhanh thao tác thay thế toàn bộ cụm ly hợp, nhiều bộ phận trong bộ kit đã được lắp sẵn hoàn chỉnh.

Đối với danh mục linh kiện bộ chuyển đổi ly hợp khô:

Các linh kiện số 7, 8, 10, 11, 12, 13, 14 đã được lắp sẵn trên Nắp hông ly hợp (5); vòng đệm chữ O đã được lắp sẵn bên trong Bạc lót trục (10).

Đối với danh mục linh kiện giỏ ly hợp:

Các linh kiện số 7, 8, 9, 10, 11, 12, 13, 14, 15, 16, 17, 18, 19, 20, 21, 22 đã được lắp sẵn trên đế ly hợp (23); các linh kiện số 4, 5, 6 đã được lắp sẵn trên nắp ly hợp (3).

Đối với danh mục linh kiện đĩa ép ly hợp:

Các linh kiện số 4, 5 đã được lắp sẵn tại vị trí Nắp trên ly hợp. Tất cả các linh kiện còn lại đều được cung cấp riêng lẻ, vị trí lắp đặt của chúng được mô tả chi tiết trong hướng dẫn dưới đây.

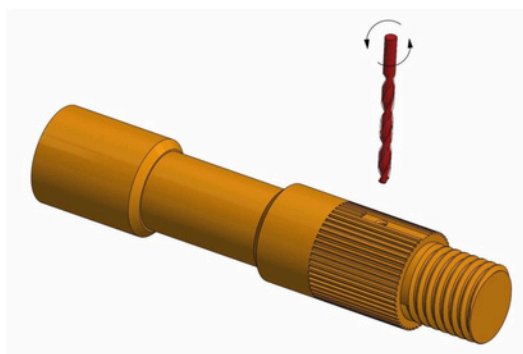
CÁC THAO TÁC CHUẨN BỊ: THÁO DỠ LINH KIỆN GỐC

Bước 1: Nếu sử dụng chân chống giữa, cần xả dầu động cơ trước; Nếu toàn bộ quá trình chỉ sử dụng chân chống bên, không cần xả dầu động cơ. Khi tháo nắp ly hợp, hãy cẩn thận không làm hỏng gioăng làm kín để có thể tái sử dụng.

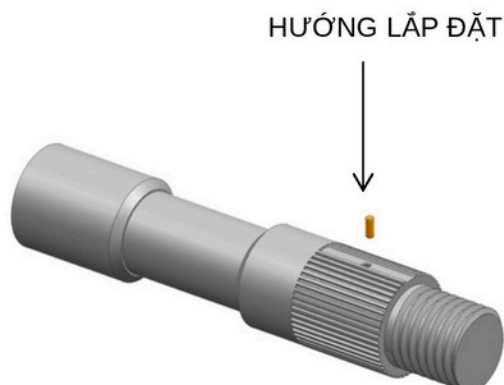
Bước 2: Tháo cụm ly hợp nguyên bản theo quy trình của hãng; sau đó tháo ly hợp nguyên bản và bộ bánh răng trục chính. Đảm bảo trên trục chính không còn bất kỳ chi tiết nguyên bản nào.

THAO TÁC LẮP ĐẶT BỘ KIT XTXZ

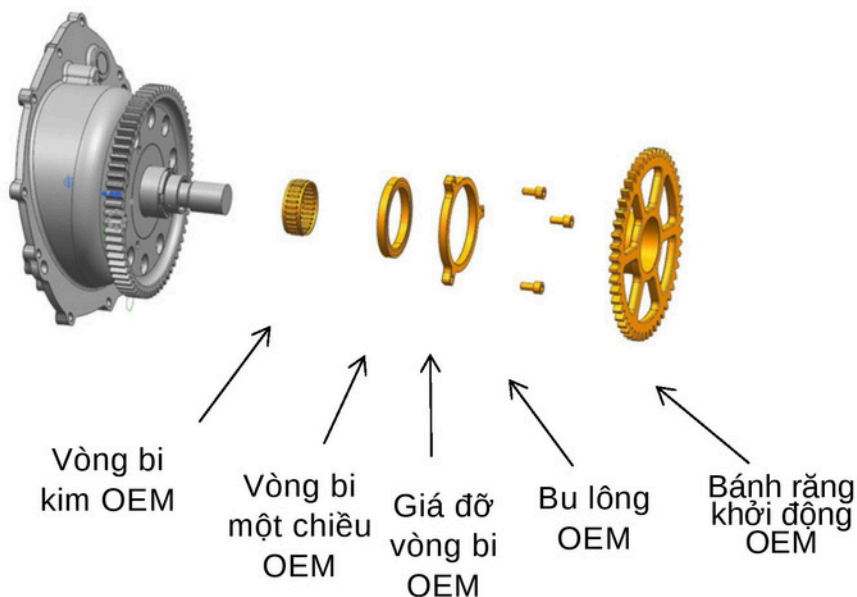
Bước 3: Sử dụng dao vát mép đi kèm trong bộ phụ kiện để vát mép lỗ dầu trên trục chính hộp số.



Bước 4: Lắp chốt định vị bằng đồng (7) trong bộ kit ly hợp khô vào lỗ dầu, để chừa ra khoảng 1mm nhằm thuận tiện cho việc tháo ra sau này.

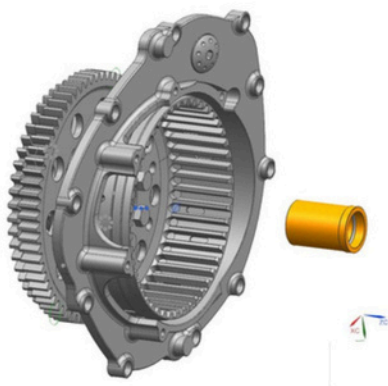


Bước 5: Lắp các chi tiết OEM trong bộ kit ly hợp khô gồm: ổ bi kim OEM (14), giá đỡ ổ bi OEM (16), ổ bi khởi động một chiều OEM (15), vít OEM (17) và bánh răng khởi động OEM (18) vào bánh răng truyền động OEM theo đúng thứ tự như hình minh họa.

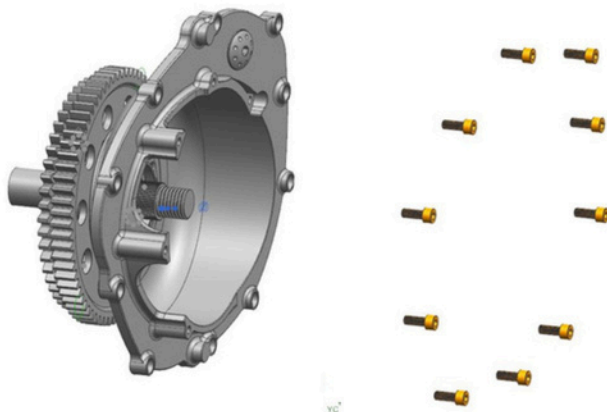


Bước 6: Lắp ống lót (10) đã được lắp sẵn vòng đệm chữ O (9) trong bộ kit ly hợp khô vào bên trong bánh răng truyền động (12).

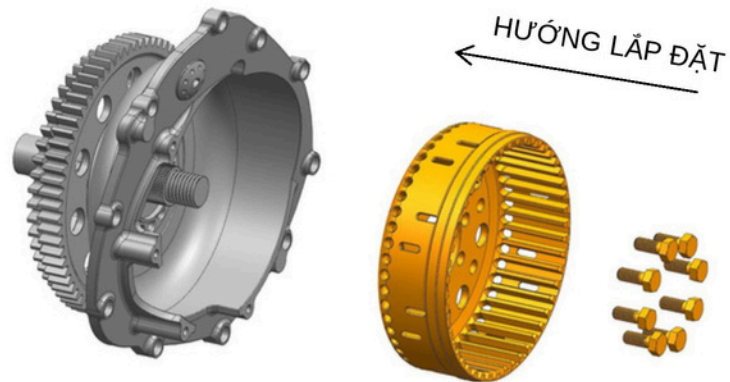
Lưu ý: Trước khi lắp, cần bôi mỡ bôi trơn lên bề mặt lắp ghép bên ngoài của ống lót (10) và phốt dầu khung (11).



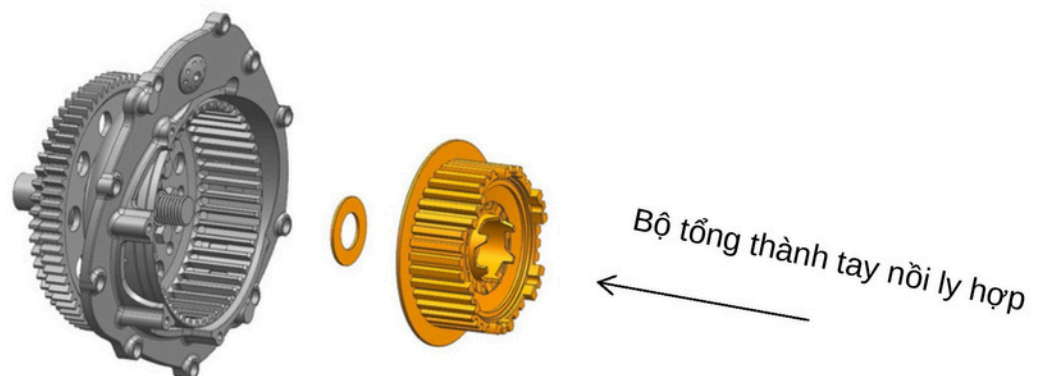
Bước 7: Lắp bộ chuyển đổi ly hợp khô đã được lắp ở 'Bước 6' vào trục chính, sau đó dùng bu lông lục giác chìm M6×16 (1) để cố định vào hộp số; mô-men siết là 10 N·m. Chú ý tránh các vùng gây cản trở bên trong thân động cơ.



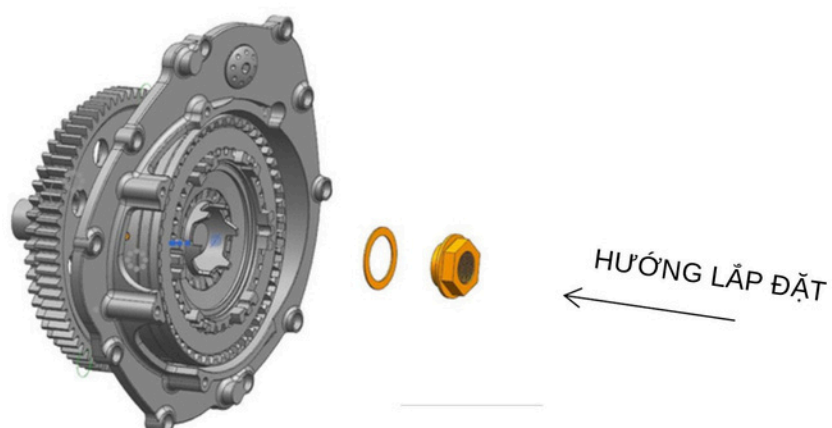
Bước 8: Lắp đĩa ly hợp vào nắp ly hợp (5) và sử dụng Bu lông lục giác ngoài M8x20 (3) từ bộ chuyển đổi ly hợp khô. Bôi keo khóa ren “cường độ trung bình” lên 3-4 vòng ren ở phía đối diện với đầu bu lông, sau đó siết chặt với mô-men cuối cùng là 38 N·m.



Bước 9: Sau khi đặt Vòng đệm (8) từ bộ chuyển đổi ly hợp khô vào, lắp giỏ ly hợp XZXT đã được lắp sẵn lên trục chính hộp số.



Bước 10: Đặt vòng đệm chống tháo lỏng (15) từ giỏ ly hợp khô vào theo hình minh họa và dùng đai ốc khóa M20 (14) siết chặt toàn bộ cụm vào trục chính hộp số với mô-men 160 N·m.

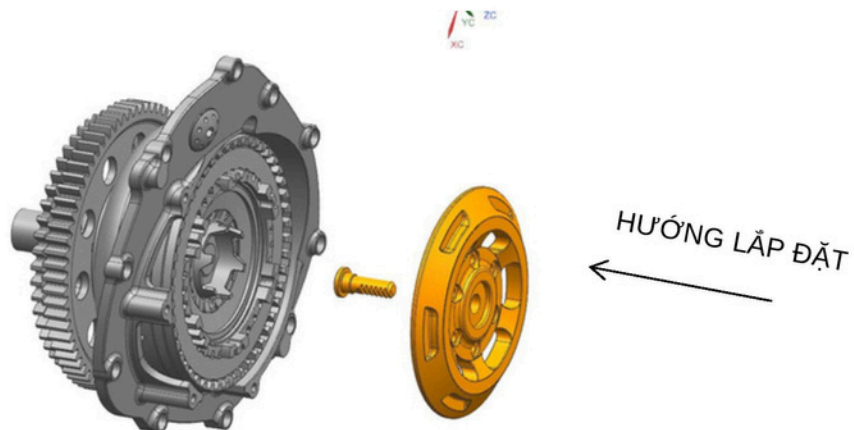


Bước 11: Lắp bộ đĩa ly hợp khô vào khe hở giữa nồi ly hợp và tay nối theo chiều hướng dẫn trong hình.

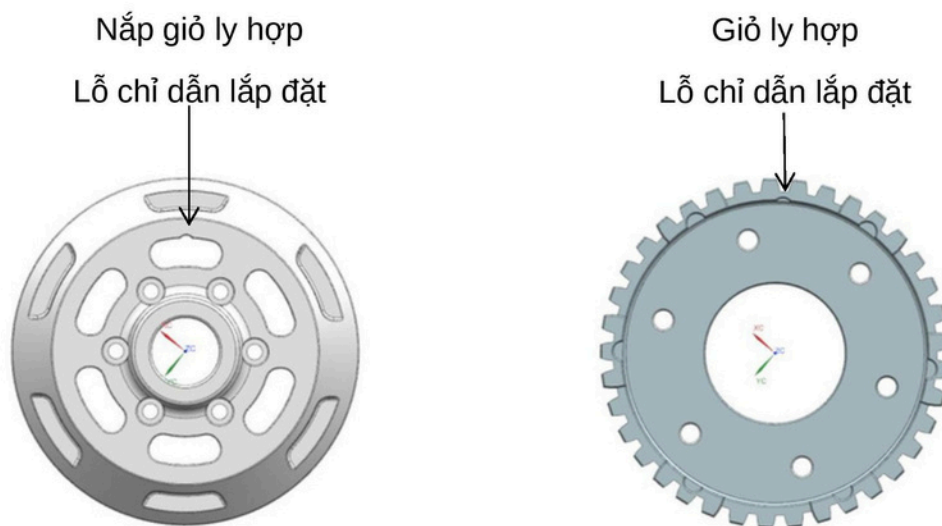


Bước 12: ① Lắp thanh răng (2) từ Bộ nắp trên ly hợp vào vòng bi trên Nắp đỉnh tay nôi.
Khuyến nghị bôi trơn đầy đủ thanh răng bằng mỡ chịu nhiệt cao.

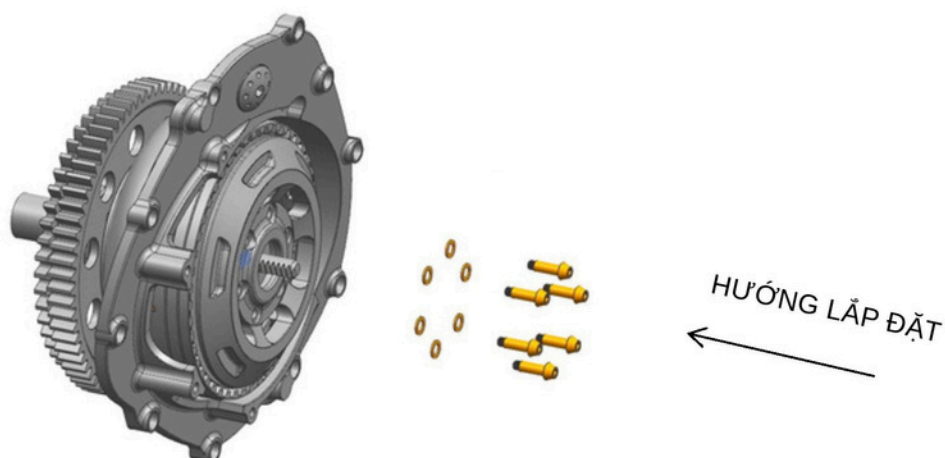
② Lắp Nắp đỉnh tay nôi đã được lắp sẵn.



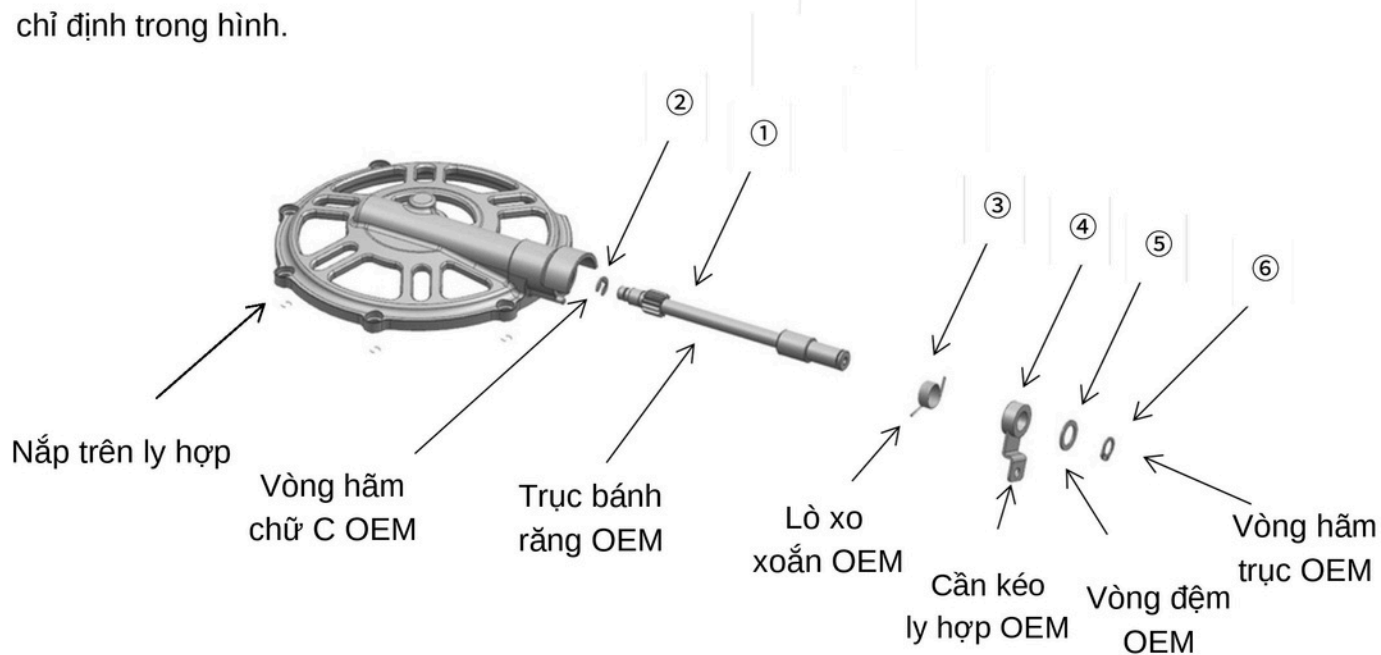
Lưu ý: Lỗ chỉ dẫn lắp đặt trên Nắp đỉnh tay nôi phải trùng khớp với hướng của Tay nôi ly hợp.



Bước 13: Sử dụng 6 chiếc Vít lục giác chìm M4 (1) và 6 chiếc vòng đệm phẳng M4 (2) từ bộ tổng thành tay nối ly hợp khô để cố định, mô-men siết là 5 N·m.



Bước 14: Lắp Vòng hãm hở OEM, Trục bánh răng OEM, Lò xo xoắn OEM, Cần kéo OEM, Vòng đệm OEM, Vòng hãm trục OEM vào Nắp trên ly hợp (3) theo thứ tự và hướng được chỉ định trong hình.



Bước 15: Sử dụng Bu lông lục giác chìm M6x16 (1) từ Bộ nắp trên ly hợp để cố định nắp trên ly hợp vừa lắp ráp xong vào nắp hông ly hợp. Khi thao tác cần chú ý: Đảm bảo thanh răng đã kết nối chính xác với Trục bánh răng OEM, và thanh răng đã được lắp chính xác vào vòng bi trong nắp trên ly hợp. Cuối cùng, điều chỉnh tay côn, để lại khe hở tay côn phù hợp; nếu đã xả dầu động cơ, cần đổ lại dầu mới đến vạch quy định.

